

## PASSAPOMODORO E400

Leggere attentamente il Manuale d'uso e Manutenzione prima di utilizzare l'apparecchio  
Conservare con cura il Manuale d'uso e Manutenzione e consultarlo prima di ogni utilizzo

### AVVERTENZE

Staccare la spina di alimentazione elettrica durante ogni intervento sull'apparecchio.

Tenere lontano dalla portata dei bambini.

Spostare l'apparecchio utilizzando entrambe le mani afferrandolo dal fondo per evitare di danneggiare il carter del motore.

In caso di guasto rivolgersi sempre ad un centro assistenza specializzato; in caso di danneggiamento, il cavo spina deve essere sostituito da un tecnico specializzato con un cavo spina dello stesso tipo di quello in dotazione (vedi paragrafo "Elenco centri assistenza").

Questo prodotto è destinato esclusivamente ad un uso domestico.

Questo apparecchio può essere utilizzato da persone (compresi i bambini al di sopra degli 8 anni di età) con ridotte capacità fisiche, sensoriali, psicologiche e mentali, o da persone con un grado non sufficiente di conoscenza o specifica esperienza, solo ed esclusivamente se adeguatamente formati ed informati in merito al corretto utilizzo dell'apparecchio ed ai rischi ad esso correlati e/o sorvegliati da personale responsabile che possa garantire la loro incolumità.

Utilizzo in continuo limitato a 20 minuti + 10 minuti di riposo.

I minori non devono poter giocare con l'apparecchio.

La pulizia e la manutenzione dell'apparecchio non devono essere effettuate da minori non sorvegliati.

- Non utilizzare all'esterno.

- Non immergere il motore elettrico in acqua o altri liquidi in fase di pulizia.

- Non usare prolunghe al cavo di alimentazione.

- Non estrarre la spina dalla presa tirando il cavo di alimentazione.

- Non usare l'apparecchio con mani bagnate o a piedi nudi.

- Non usare l'apparecchio in ambienti umidi o in presenza di liquidi sui piani di lavoro.

- Per evitare ogni rischio di shock elettrico, non immergere l'apparecchio in acqua e non utilizzarlo se l'apparecchio stesso, la spina o il cavo spina sono bagnati.

- Ogni tipo di intervento sull'apparecchio, comprese le operazioni di assemblaggio, pulizia e manutenzione, deve essere effettuato con il cavo spina disinserito dalla presa di corrente ed utilizzando guanti di protezione per proteggere le mani.

Per il suo utilizzo, abbiate cura di posizionare l'apparecchio su una superficie piana e stabile

Livello acustico inferiore a 80 dBA.

### PRIMA DELL'USO

Assicurarsi che il voltaggio e la frequenza della vostra fornitura elettrica siano identici a quelli indicati sul fondo dell'apparecchio. Lavare ed asciugare accuratamente tutte le parti che entreranno in contatto con gli alimenti, con acqua calda e sapone. Prima di connettere la spina alla presa di corrente assicurarsi che l'interruttore sia in posizione "0".

### RESPONSABILITÀ DEL COSTRUTTORE

Il costruttore non si riterrà responsabile di inconvenienti, rotture, incidenti, ecc. dovuti alla non conoscenza (o comunque alla non applicazione) delle prescrizioni contenute nel presente manuale.

Lo stesso dicasi per l'esecuzione di modifiche, varianti e/o l'installazione di accessori non autorizzati preventivamente.

Questo apparecchio è destinato esclusivamente ad un uso domestico.

### ISTRUZIONI PER L'USO

**Questo apparecchio è destinato ad un utilizzo esclusivamente domestico e per produzioni di quantità limitata.**

Effettuare l'assemblaggio del perno con molla seguendo accuratamente lo schema di montaggio contenuto nel sacchetto accessori; la molla deve sempre essere installata tra il perno e l'elica.

Questo apparecchio può passare pomodori sia cotti che crudi.

Le diverse qualità, il grado e la tipologia di maturazione influiscono sulla quantità di umidità residua del pomodoro e, di conseguenza, sul funzionamento dell'apparecchio e sul risultato finale; un prodotto biologico è sempre differente stagione dopo stagione.

Se il pomodoro è cotto, lasciarlo stiepidire ed inserirlo nella macchina ad una temperatura non superiore a 50°, se è crudo, tagliarlo a pezzi di dimensioni adeguate affinché possano cadere nel collo del corpo senza dover premere.

E' sempre consigliabile lasciare scolare i pomodori (sia cotti che crudi) per far perdere l'acqua di vegetazione; questa procedura eviterà la fuoriuscita di bucce troppo umide ed il rischio di fuoriuscita di liquido dalla parte posteriore del corpo.

L'elica è concepita per ottenere il massimo della passata se lasciata lavorare senza forzare: inserire il pomodoro nell'imbuto, farlo scendere nel corpo con il pestello senza premere e lasciare lavorare la macchina senza forzare, l'elica si svuoterà autonomamente, la passata risulterà correttamente consistente e si eviterà la fuoriuscita di bucce troppo bagnate (è comunque possibile effettuare una seconda passata qualora il pomodoro sia molto umido).

Premere il pomodoro con il pestello quando l'elica è già piena di pomodoro può provocare la fuoriuscita di liquido dalla parte posteriore del corpo danneggiando il riduttore; lasciando scaricare l'elica si evita questo inconveniente. Se il pomodoro è troppo caldo, e/o se si forza con il pestello quando il sistema elica/filtro è pieno, si rischia di intasare il sistema e di danneggiare il cono filtro e il corpo.

La macchina è parzialmente smontata nell'imballo, per esigenze di spazio, quindi sarà necessario procedere al montaggio prima dell'utilizzo. Occorre innanzitutto utilizzare guanti di protezione per le mani, inserire il perno di traino nel foro del corpo in resina, quindi inserire la coclea nel corpo in resina e sovrapporvi il cono filtro, premendolo e ruotandolo in senso antiorario, per bloccarlo nell'apposita sede del corpo in resina. Occorre quindi avvitare l'imbuto al collo filettato del corpo in resina, e agganciare lo scivolo al corpo e al cono filtro mediante gli appositi fermagli. È assolutamente sconsigliato far funzionare questo elettrodomestico a vuoto; ciò potrebbe danneggiarlo. Per il funzionamento, il passapomodoro deve essere collegato ad una presa di corrente che rimanga sempre facilmente accessibile durante l'utilizzo.

In caso di blocco del motore durante il funzionamento, posizionare l'interruttore sulla posizione di "Spento" ("O") e sganciare la spina della presa di corrente prima di qualsiasi intervento.

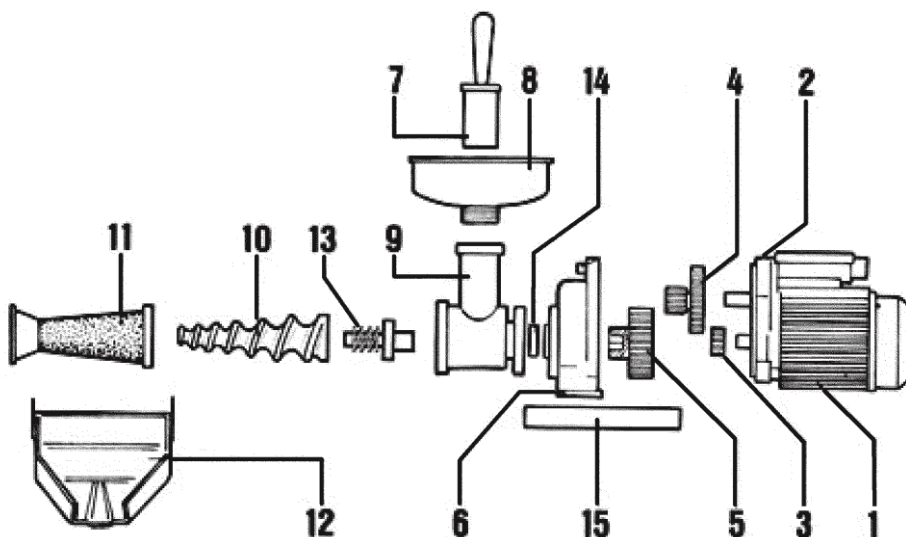
In caso di deterioramento del cavo spina, lo stesso dovrà essere sostituito da un tecnico qualificato, esclusivamente con un cavo spina dello stesso tipo di quello in dotazione.

Al termine del lavoro è necessario smontare, lavare ed asciugare accuratamente tutte le parti entrate in contatto con il pomodoro.

Questo elettrodomestico è garantito per 24 mesi da malfunzionamenti o difetti di fabbricazione, a partire dalla data di acquisto indicata dallo scontrino fiscale o ricevuta di acquisto rilasciata dal venditore.

**LEGENDA**

- 1 - Motore Elettrico
- 2 - Riduttore
- 3 - Ingranaggio Primario
- 4 - Ingranaggio Medio
- 5 - Ingranaggio di Uscita
- 6 - Coperchio
- 7 - Pestello
- 8 - Imbuto
- 9 - Corpo in Resina
- 10 - Coclea
- 11 - Filtro
- 12 - Scivolo
- 13 - Perno di traino
- 14 - Paraolio
- 15 - Base



**DATI TECNICI**

MOD.: E400 - VOLT. 230 / 50 HZ.  
 Cl. Isolamento: 1  
 Potenza Max. assorbita WATT: 400

Data di Acquisto:
Venditore:



**ARTUS**  
 C.P. 95  
 42045 LUZZARA (RE) ITALIA  
 artusmail@tiscali.it

*Dati dell'acquirente*

---



---



---



---

